

# GUIDE HÅLLBARA TRANSPORTER FÖR FÖRETAG



Länstyrelsen  
i Jönköpings län



MED STÖD AV  
REGION JÖNKÖPINGS LÄN



EUROPEISKA UNIONEN  
Europeiska regionala  
utvecklingsfonden



# En guide för ditt företag?

Är ni måna om er image och vill vara hållbara?	JA	NEJ
Vill ni vara en attraktiv arbetsgivare?	JA	NEJ
Vill ni vidga er marknad?	JA	NEJ
Vill ni ha ännu nöjdare kunder?	JA	NEJ
Vill ni erbjuda nya hållbara tjänster eller produkter?	JA	NEJ
Har ni mål om förbättrad hälsa eller färre sjukdagar för era medarbetare?	JA	NEJ
Har ni fullbelagda bilparkeringar eller har en växande verksamhet?	JA	NEJ
Vill ni nyttja era resurser effektivare - personella eller fordon?	JA	NEJ

Om du har svarat JA på minst en av frågorna så är denna guide någonting för ditt företag!

Bläddra vidare för att läsa om varför och hur du kan arbeta med godstransporter, tjänsteresor, arbetspendling och besöksresor.

Framgångsrikt arbete med hållbara transporter bidrar till måluppfyllnad på flera plan - ekonomi, hälsa och minskat klimatavtryck.



# Har företag råd att inte arbeta med hållbara transporter?

Under många år användes ordet hållbarhet mest av engagerade miljöaktivister, och för några år sedan hörde man ofta att ordet var utslitet och meningslöst. Men idag vet vi att hållbarhet inte är något man kan välja bort. Vi kan till exempel inte fortsätta att leva som om vi hade fyra jordklot, när vi veterligen bara har ett.

Idag ser vi hur allt fler företag arbetar med hållbarhetsfrågan. Det gäller allt från stora industriföretag, till små tjänsteföretag och även investerare. Många har gått från att se detta arbete som en kostnad till att förstå att om man inte arbetar med dessa frågor blir man frånåkt och utkonkurrerad. Allt fler kunder ställer allt högre krav på hållbarhet.

En viktig del av hållbarhetsfrågan handlar om våra transporter. Här har företagen en möjlighet att på ett enkelt sätt åstadkomma förändringar som ger miljö-, hälso- och ekonomiska vinster. Man kan börja med att fundera över om alla transporter behövs. Kanske kan möten ske digitalt och reservdelar 3d-printas istället för att skickas?

Att t ex få fler att välja att cykla till arbetet kan ge stora hälsovinster för medarbetarna som kan omsättas i ekonomiska vinster för företaget.

Omställning och beteendeförändring är i regel tidskrävande. Våren 2020 (tiden då denna guide togs fram) har dock tvingat oss alla till en plötslig omställning - Covid19-pandemin har gjort att vi har fått omvärdera, förändra och ändra våra beteenden. Pandemins konsekvenser har hindrat oss att göra affärer som vanligt men också inspirerat oss till nya idéer och tillvägagångssätt. Nu är ett historiskt unikt tillfälle för omstart till hållbarare affärer!

I denna guide kan du läsa om anledningarna till varför företag bör ställa om till hållbara transporter och ta del av konkreta tips på tillvägagångssätt.

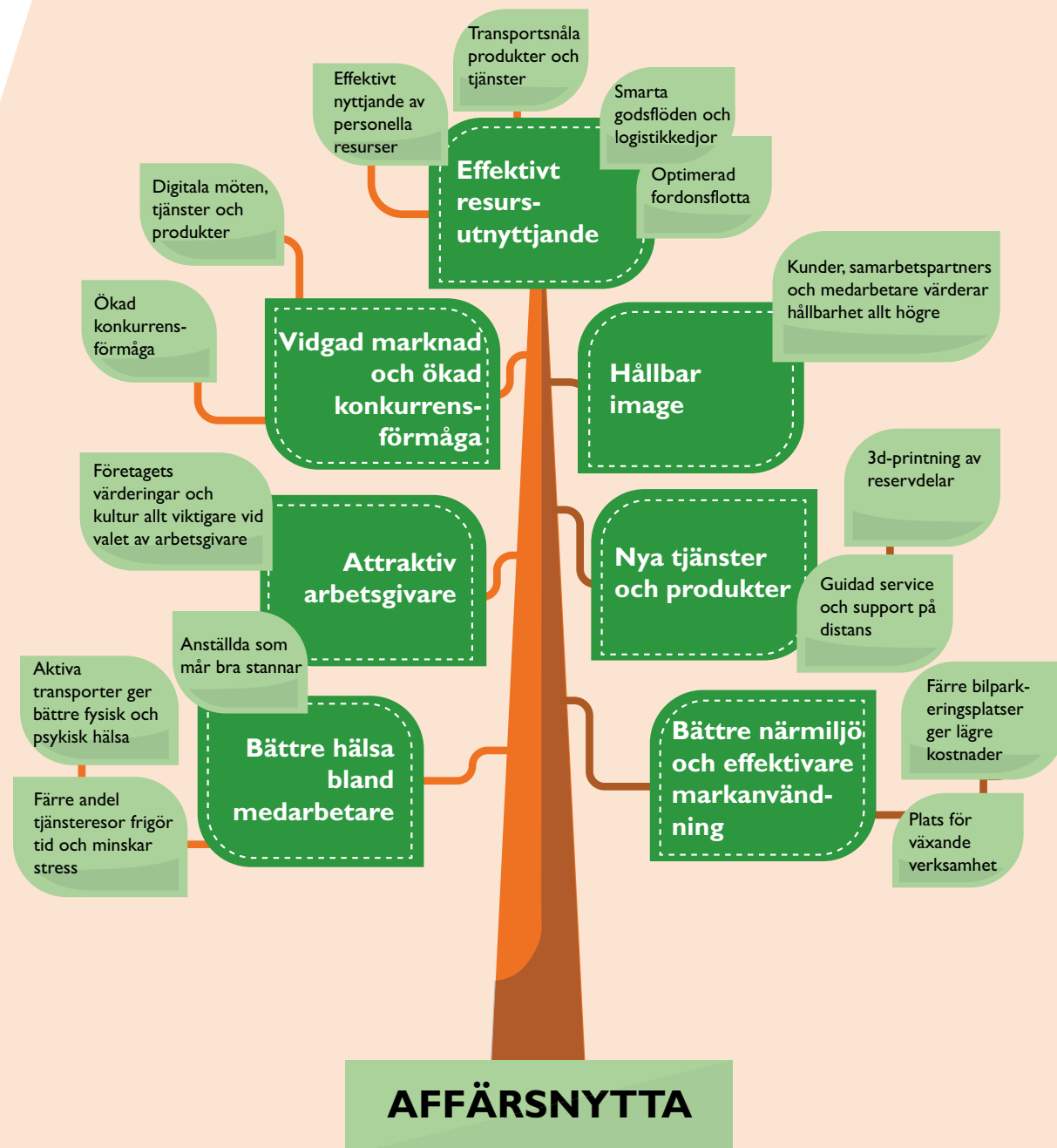


# Hållbarhet ger affärsnytta

Hållbarhetsarbete på ett företag är som mest framgångsrikt när det genomsyrar hela verksamheten och bedrivs i samtliga delar av verksamhetens processer. När hållbarhetsarbete är en naturlig del av det dagliga arbetet och företagskulturen bidrar det till att skapa en bestående konkurrensförmåga. Det är just det hållbarhetsarbete innebär – ett systematiskt arbetssätt som syftar till att skapa en beständig, bärkraftig och väl rustad verksamhet. Utöver ökad affärsnytta uppnås även ett större syfte, nämligen att genom aktivt ställningstagande och agerande värna om planeten och de människor som verkar på den.

Arbete med digitala lösningar och hållbara transporter handlar om att optimera resursanvändning och energiåtgång. Företag som framgångsrikt bedriver detta arbete beaktar tillgänglighet i många fler skeden än de uppenbara. Fler digitala möten kan omvandla restid till arbetstid och bidra till mer effektivt nyttjande av personella resurser. Det kan också bidra till en vidgad marknad då fler platser kan nå digitalt än fysiskt. Ökat aktivt resande till och från arbetet samt i tjänsten ger ökad hälsa och färre sjukdagar. Dessutom ger färre parkerade bilar plats för växande verksamheter och mer trivsamma miljöer.

Nyttorna med målmedvetet arbete för att bedriva ett transportsnålt och hållbart företag är många, varav ett antal illustreras i figuren till höger. Likt ett träd som drar sin näring ur jorden är företagets framgång rotat i affärsnyttan. Aktivt hållbarhetsarbete som inkluderar hållbara transporter ger mer grönska som tillför energi och rotsystemet växer. Det uppstår synergi.





# Ekonomiskt fördelaktigt att jobba med hållbara transporter

Att arbeta med hållbara transporter är ekonomiskt fördelaktigt. Egentligen är det en självklarhet, eftersom bara det som är ekonomiskt fördelaktigt för en verksamhet kan vara långsiktigt hållbart. Annars är det en uppoffring och på uppoffringar byggs inga hållbara affärsmodeller.

Miljömässig hållbarhet när det kommer till transporter handlar i mångt och mycket om att ta fasta på att transporter är ett medel och inte ett mål. Vi reser inte för att vi måste resa, utan för att vi behöver befinna oss på en annan plats eller möta andra människor. Om mötet kan ske utan att vi måste förflytta oss kan vi spara resurser i form av tid och energi, vilket i slutänden blir sparade pengar. Då handlar det inte om en uppoffring, utan om en effektivisering av verksamheten.

På liknande sätt behöver vi parkeringsplatser vid arbetsplatsen för att medarbetare och kunder ska kunna ta sig dit om de kommer med bil, inte för att vi tycker så mycket om asfalt. Om vi kan få några av medarbetarna att ta bussen eller cykla till arbetet istället för att åka bil så kan vi använda marken mer effektivt och göra plats för utökad verksamhet med större lokaler och fler medarbetare. Minst lika viktigt är att cykelturen och promenaden till busshållplatsen ger ökad fysisk aktivitet, vilket i sin tur ger ökat välbefinnande både fysiskt och psykiskt. Medarbetare som mår bra på sin arbetsplats stannar längre och har mindre sjukfrånvaro.

Om verksamheten har egna fordon finns det ett stort värde i att se över rutiner och riktlinjer för hur och när resor i tjänsten ska göras. Att köpa in fler bilar är mycket kostsamt. Tjänstecyklar och busskort är billigare och utrustning för digitala möten betalar igen sig mycket snabbt. Vissa resor måste göras, ibland med bil, men långt ifrån alla. Om vi kan minska resandet så att vi kan minska antalet dimensionerande fordon finns det extra mycket pengar att spara.

# Räkneexempel

Resebeteenden och möteskulturer är ofta invanda och tar tid att förändra. Under våren 2020 har vi dock fått erfara nya förutsättningar för hur vi kan bedriva vårt arbete, till följd av Covid19-pandemin. Situationen har tvingat oss till nya vanor men har också inspirerat till innovativa lösningar. Helt plötsligt har vi lyckats ersätta de tidigare oersättliga resorna med virtuella möten, och insett att det har sina fördelar. Digitala möten och tjänster är ofta ekonomiskt fördelaktiga för ett företag. Nedan presenteras ett räkneexempel på besparingspotential med digitala möten jämfört med att resa med tåg eller flyg.

## DIGITALA MÖTEN



Kostnad mötesutrustning	50 kr
Kostnad mötestid	650 kr

**700 kr**

Mötesutrustning i ett antal rum antas kosta 100 000 kr och ha en avskrivningstid på 5 år. Mötesutrustningen antas användas för två möten/dag. Beräkningen utgår från en månadslön på 40 000 kr.

## TÅGRESA TILL MÖTE (JKPG-STHLM)



Biljettpris	2 350 kr
Transferkostnad	500 kr
Kostnad mötestid	650 kr
Kostnad övrig tid*	2 300 kr
<b>5 800 kr</b>	

\*Tid som ej kan nyttjas till arbete

Arbetsdag 05.00-18:45. Transfertid antas inte kunna utnyttjas till arbetstid. Tågresan antas kunna utnyttjas till arbete till 50 %. Beräkningen utgår från en månadslön på 40 000 kr.

## FLYGRESA TILL MÖTE (JKPG-STHLM)



Biljettpris	4 700 kr
Transferkostnad	500 kr
Kostnad mötestid	650 kr
Kostnad övrig tid*	2 800 kr
<b>8 650 kr</b>	

\*Tid som ej kan nyttjas till arbete

Arbetsdag 05.00-18:45. Transfertid antas inte kunna utnyttjas till arbetstid. Flygresan antas kunna utnyttjas till arbete till 50 %. Beräkningen utgår från en månadslön på 40 000 kr.

**Om varje medarbetare på ett företag med 100 anställda under ett år byter ut en tjänsteresa med tåg eller flyg till ett digitalt möte sparas 500 000 till 800 000 kronor. Hur mycket av ditt företags vinst motsvarar det?**

# De största framgångsfaktorerna

Transporter är en konsekvens av människors behov av att mötas eller få tillgång till varor eller tjänster. Det går att skapa goda förutsättningar för att tillfredsställa behovet på distans eller genom hållbara transporter. Några generella framgångsfaktorer beskrivs nedan.

## 1. Hållbar affärsidé

### Modernisera och anpassa affärsmodellen

Vad gör företaget affärer på? Hur kan affärerna göras med minsta möjliga transport? Hur kan transporterna som krävs göras hållbara? Var finns er marknad?



## 2. God tillgänglighet

### Tillgängliggör tjänster och produkter fysiskt och digitalt

Hur kan era tjänster och produkter tillgängliggöras med minsta möjliga transportarbete? Kan digitala lösningar tillgodose kundernas behov? I de fall transporter är nödvändiga bör lokalisering av verksamheten väljas för att underlätta hållbara transporter.



## 3. Arbeta agilt och engagerat

### Agilt och kontinuerligt arbete och engagemang

Den enskilt största framgångsfaktorn för att bedriva lyckosamt hållbarhetsarbete avseende transporter är att ha rätt personella resurser med ansvar att målstyra och samordna arbetet. För att agera i en snabbföränderlig värld behöver kompetensen hos medarbetarna vara hög och arbetssättet agilt. Därtill krävs bra strukturkapital som beskriver processen för genomförandet.





Arbetet med hållbara transporter kan delas in i fyra övergripande områden; arbetspendling, besöks-/kundresor, godstransporter och tjänsteresor.

Checklistor med exempel på åtgärder och tips för hur företag kan arbeta med att främja och uppmuntra hållbara transporter finns beskrivna på kommande sidor.

Kallas även för arbetsresor och avser samtliga resor medarbetarna gör till och från arbetet

**Arbets-  
pendling**

**Besöks-/  
kundresor**

Samtliga besökarens och kundens resor

**Gods-  
transporter**

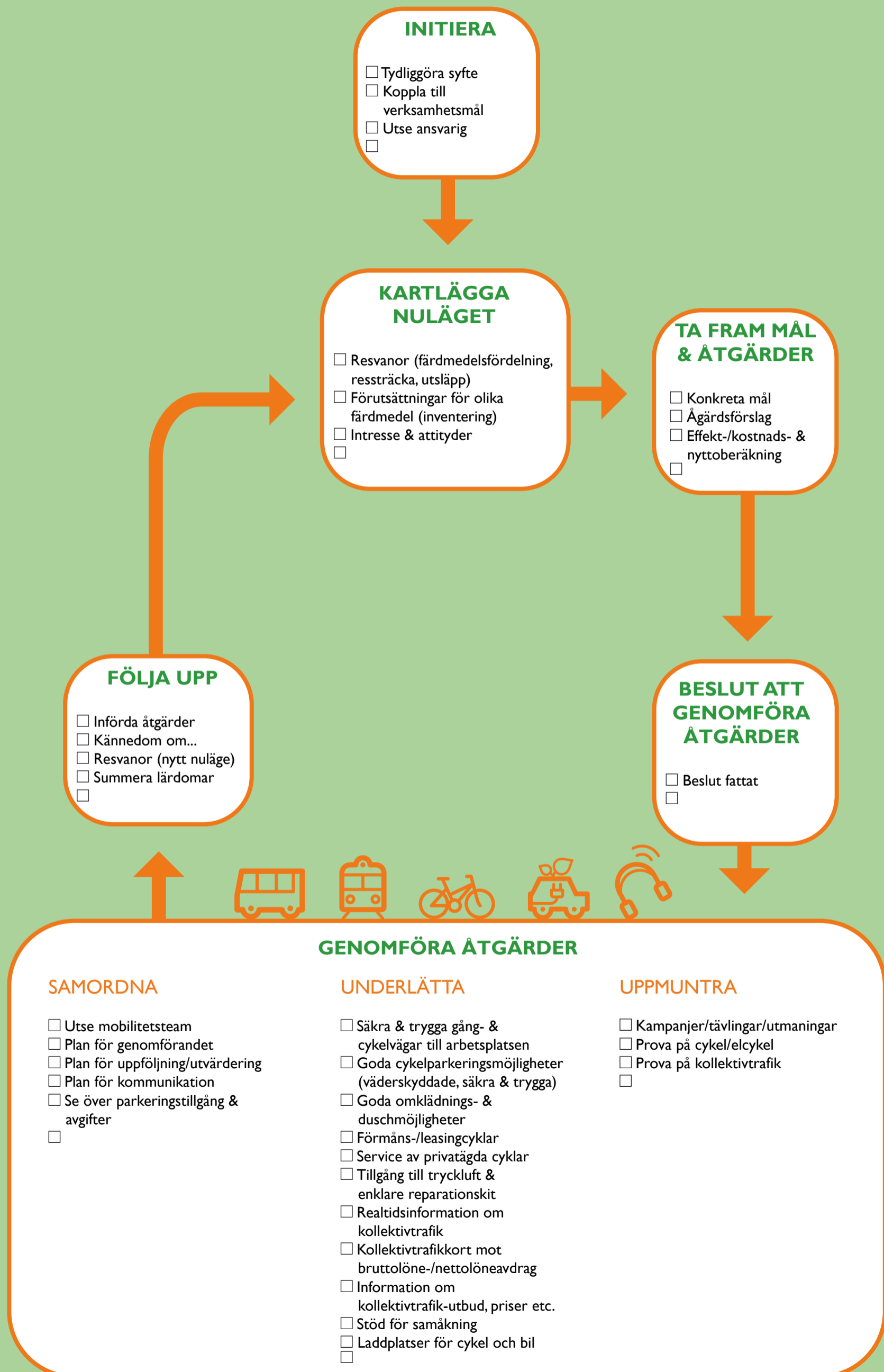
Kallas även för frakt och avser transport av gods

**Tjänste-  
resor**

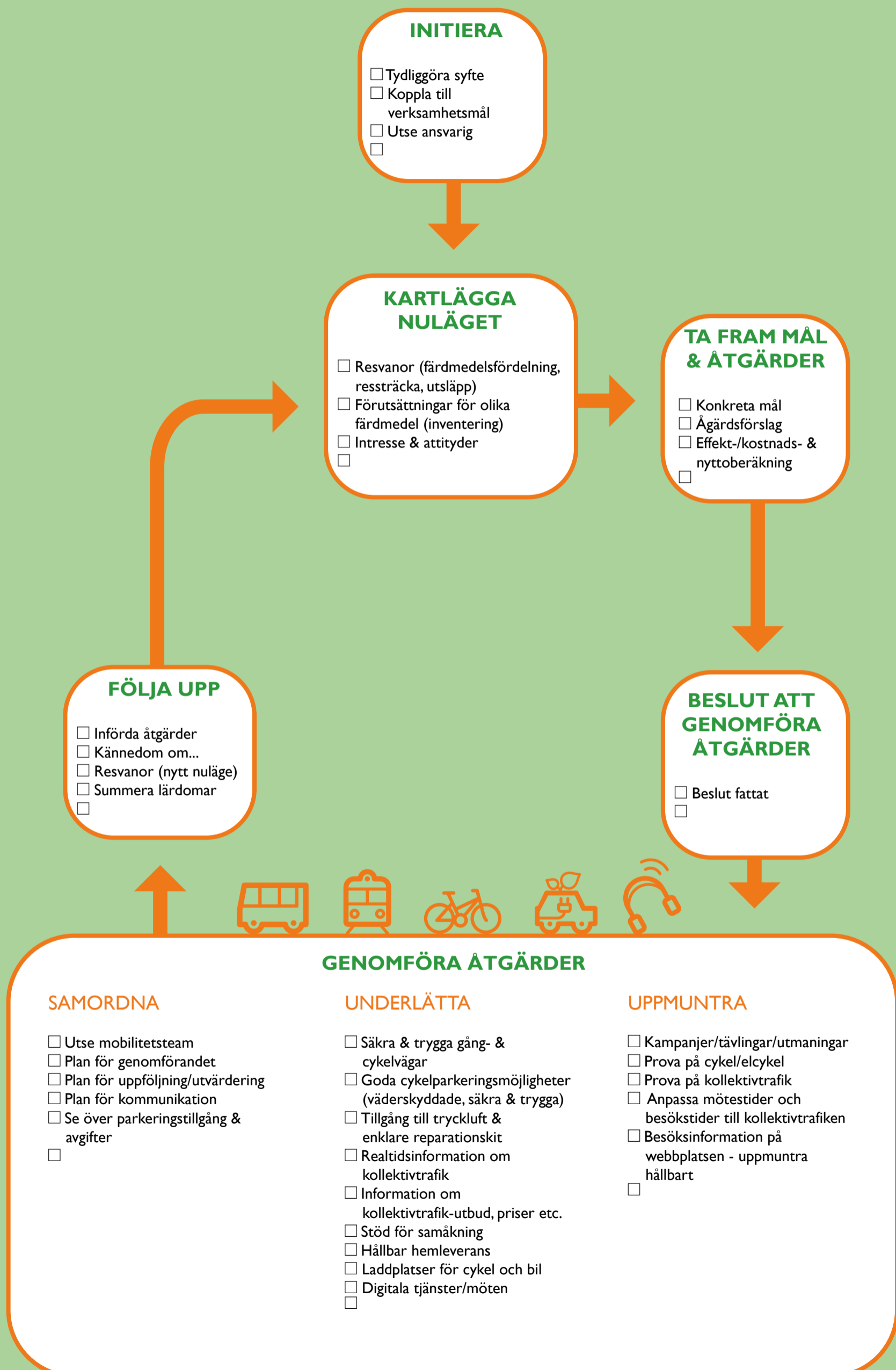
Resor som görs i tjänsten

**Se checklistor på  
följande sidor...**

# TIPS FÖR HÅLLBAR ARBETSPENDLING



# TIPS FÖR HÅLLBARA BESÖKS-/KUNDRESOR



# GODSTRANSPORTER

## UTVECKLA PRODUKTER

- Designa hållbart, transportsnålt, staplingsbart)
- Val av råvaror (lokal tillgänglighet)
- 

PRODUKTIONS-  
KLAR  
PRODUKT

## SÄLJA PRODUKT

- Utlovad leveranstid
- Utlovad serviceintervall
- Garantitid & serviceavtal
- Prismodell i relation till leverans tid/transport sätt
- 

## KÖPA IN RÅMATERIAL & FÖRBEREDA KOMPONENTER

- Lokalt inköp av råvaror
- Leveranskrav för godstransporter
- 

## PRODUCERA

- Lagerstyrning, optimera lagerstorlek för råvaror
- Interna transporter
- 

OPTIMERA STORLEK & LÄGE  
FÄRDIG-  
VARULAGER

## LEVERERA

### Egna Fordon

- Val av fordon
- Val av drivmedel
- Ruttplanering/optimering
- Sparsam körning
- 

### Upphandlade Transporter

- Dialog med speditör/transportör (åkerier, tågoperatörer, rederier & flygbolag)
- Upphandlingskrav
- Krav på återrapportering
- Redovisning av förbättringsarbete

- Leveransbesked
- "Check av plocklista"
- 

## TILLÄGGS- TJÄNSTER

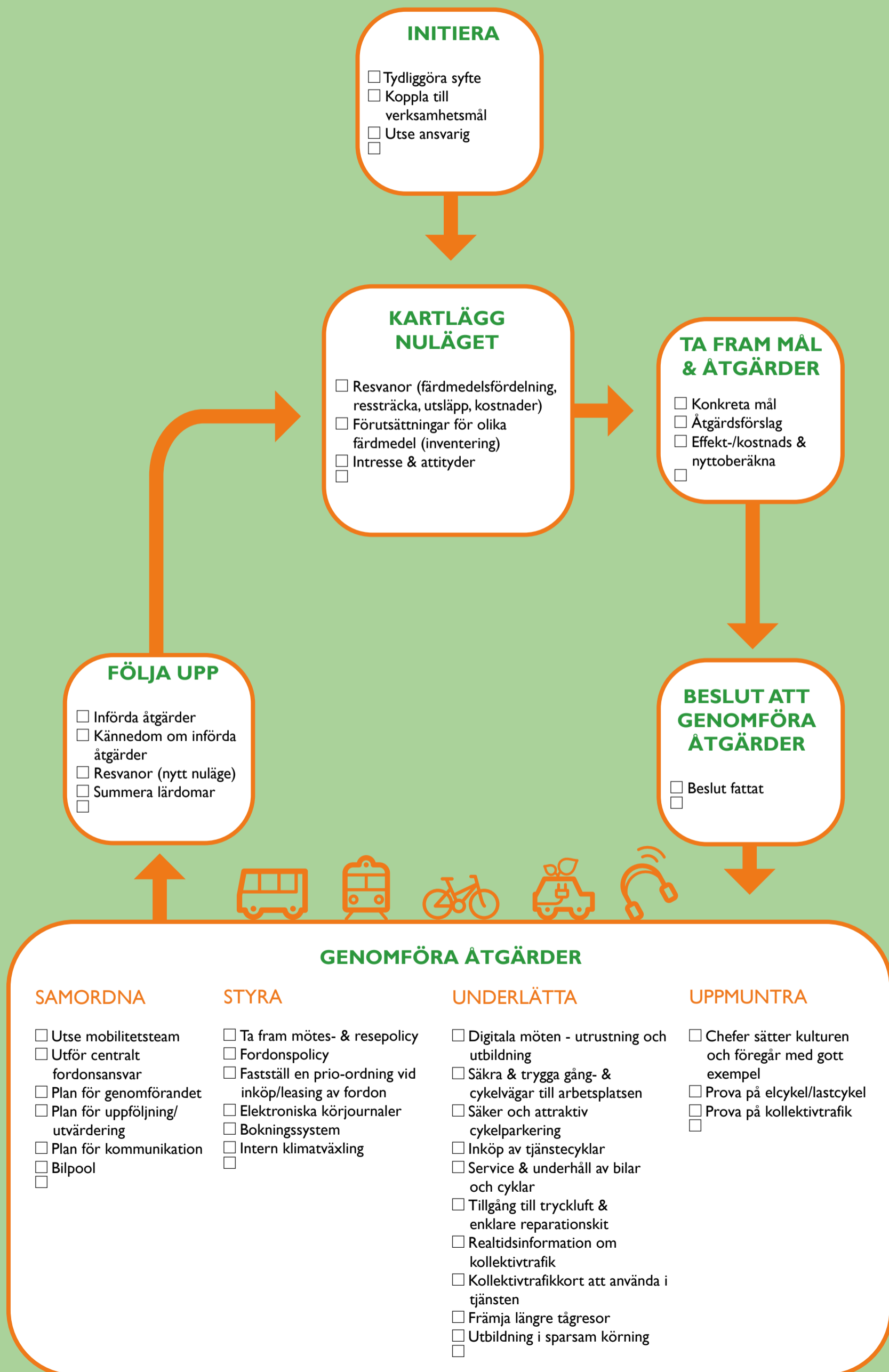
- Distansrådgivning
- Lokala service-centers
- 

## HANTERA REKLAMMATIONER & RETURER

- Åtgärda reklamation på plats
- 3D-print av reservdelar
- Val av returtransport
- 

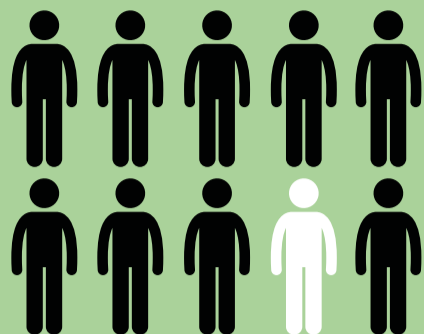
PRODUKT  
LEVERERAD  
TILL KUND

# TIPS FÖR HÅLLBARA TJÄNSTERESOR



TIPS FÖR UTFORMNING AV

# MÖTES- & RESEPOLICY



Till **DIG** som arbetar på företaget

Jag har ett  
**ÄRENDE**  
utanför arbetsplatsen

Välj efter

## PRIOLISTA



1.  
DIGITALA MÖTEN



2.  
AKTIVA  
TRANSPORTER



3.  
KOLLEKTIVTRAFIK



4.  
BIL SOM VÄLJS  
ENLIGT PRIOLISTA

## ANVÄND

fordonen på rätt sätt



ANVÄND EL  
ELLER  
BIODRIVMEDEL  
I DE BILAR SOM  
KAN DRIVAS  
MED DET



*Innehållet i mötes-  
& resepolicy  
återspeglas i  
företagets kultur  
och normer*



**RAPPORTERA** resor

# TIPS HÅLLBARA TJÄNSTERESOR

# ORGANISATION


## CENTRALT MOBILITETSANSVARIGA



**CENTRALT  
MOBILITETS-  
ANSVARIGA**



**VERKSAMHET/  
MEDARBETARE**



**FORDON**

Centralt mobilitetsansvar innebär en plattform med personella resurser, med flexibelt arbetssätt och med styrande och stöttande funktion. De mobilitetsansvariga målstyr mot fossiloberoende tjänsteresor, vilket innebär att:

- Underlätta och uppmuntra hållbara mötes- och resealternativ
- Styra mot hållbar fordonsflotta (fossiloberoende)
- Arbeta för effektivt nyttjande av fordon
- Vara inköps-/leasingansvariga
- Ansvara för avtal med leverantörer avseende ladd- och tankkort
- Regelbunden uppföljning av tjänsteresor på företaget
- Uppdatera policys (t ex rese-, fordons-, tjänstebilpolicy) och kommunicera dess innehåll till berörda
- Ansvara för praktisk hantering av fordonen – service och underhåll

Alla beslut ska gå i riktning mot måluppfyllnad. Om avvikelser sker ska detta motiveras och attesteras av ansvarig chef.

### GRUNDPRINCIPER

- Fordonsval baseras på minimalt CO<sub>2</sub>-utsläpp per km, i absoluta tal (obeaktat fordonets tjänstevikt)
- Utgå från verksamhetens behov, d v s välj det fordon som tillfredsställer behovet bäst och ger minimala emissioner.
- Vid fordonsval beaktas möjlighet till laddning och tankning av biodrivmedel.

### PRIORITERING VID INKÖP/LEASING

1. Cykel - vanlig cykel, elassisterad cykel eller lastcykel och små elfordon
2. Nollemissionsbilar – elbil (samt bränslecells-/vätgasbil)
3. Fordon som drivs helt/delvis av biodrivmedel/el – gas, etanol och laddhybrid/plug-in
4. Elhybrid-, diesel- och bensinfordon

Varje leasing/inköp av fordon utgår från prioriteringsordningen och varje steg ner i prioriteringslistan motiveras tydligt, dokumenteras och godkänns av ansvarig chef.

## VERKSAMHET/MEDARBETARE

Mötes- och resepolicyerna ska spegla företagets kultur och normer. Att känna till och följa resepolicyerna blir på så sätt naturligt för varje medarbetare. Alla rapporterar sina resor i tjänsten och om medarbetare har ett fordonsbehov så kommuniceras detta till mobilitetsansvariga. Hur fordonsresurserna används finns beskrivet i mötes- och resepolicyerna och alla medarbetare strävar efter att hushålla med resurser och framföra fordon på ett säkert och energisnålt sätt.

## FORDON

Fordonen ska vara av bästa miljöprestanda och anpassade för ändamålet. Motorfordon ska vara utrustade med elektroniska körjournaler. Detta möjliggör effektiv fordonshantering och regelbunden uppföljning av användning (för god fordonsekonomi och effektivt resursnyttjande).

## VARFÖR? DÄRFÖR!

### CENTRALT MOBILITETSANSVAR...

... ger full koll på kostnader och emissioner vilket underlättar beslut om miljö- och kostnadsbesparande åtgärder.

... minimerar dolda kostnader som uppkommer i samband med decentraliserad fordonshantering – dvs den arbetstid som medarbetare i företaget lägger på fordonshantering.

... utgörs av minst två personer (hellre två personer på 50 % än en person på 100%), för att minska sårbarheten, säkerställa kontinuitet och god kvalitet.

... ger goda förutsättningar för lyckat förändringsarbete, att frågan ägs och drivs aktivt av personer med intresse och kunskap i frågan.

... möjliggör effektiv målstyrning för ökad kostnadseffektivitet och minskad miljöpåverkan – fossiloberoende.

... skapar en samlad överblick över fordonsflottans användning (data från elektroniska körjournaler), vilket underlättar maximering av bilsars restvärde och stödjer beslut om "rätt bil på rätt plats."

### MÖTES- OCH RESEPOLICYN...

... återspeglar företagets värderingar och regler – ett tydligt ställningstagande och instruktioner till medarbetare.

... ger information om förväntningar på medarbetare, uppmuntrar aktiva transporter som bidrar till god hälsa och företagets måluppfyllnad.

### FORDON...

... som är för rätt ändamål och har elektroniska körjournaler är kostnadseffektivt och ger minimal miljö- och klimatpåverkan.

... med ISA "Intelligent stöd för anpassning av hastighet" bidrar till ökad hastighetsefterlevnad och därmed bättre trafiksäkerhet och energieffektivare användning – minskade drivmedelskostnader och emissioner.



Denna guide har tagits fram av Trivector Traffic inom ramen för projektet Bridging the Gap. Projektet syftar till att påskynda en utveckling för att nå nollutsläpp inom transportsystemet i Jönköpings län. Projektet leds av Länsstyrelsen i Jönköpings län som en del av Klimatrådets arbete.

Medfinansierare i projektet är Klimatrådets företag, Region Jönköpings län och europeiska regionala utvecklingsfonden (ERUF) via Tillväxtverket.

Publicerad september 2020

Läs mer om projektet på  
<https://www.klimatsmartatransporter.se>



EUROPEISKA UNIONEN  
Europeiska regionala  
utvecklingsfonden



MED STÖD AV  
REGION JÖNKÖPINGS LÄN



**Trivector**  
Trivectors PM 2020:89



Länsstyrelsen  
i Jönköpings län